

Exercice PREMIÈRE PARTIE : AUTOMATISMES - QCM (6 pts)

Pour cette première partie, aucune justification n'est demandée et une seule réponse est possible par question. Pour chaque question, reportez son numéro sur votre copie et indiquez votre réponse.

Question 1

Jean consacre 25% de sa journée de dimanche à faire ses devoirs.

80% du temps consacré aux devoirs est consacré à faire un exposé.

Le pourcentage du temps consacré à l'exposé par rapport à la journée de dimanche est égal à :

a. $80\% - 25\%$

b. $\frac{1}{4} \times 80\%$

c. $0,08 \times 25\%$

d. Cela dépend de la durée de la journée de dimanche.

Question 2

Un prix diminue de 50%. Pour retrouver le prix initial, il faut une augmentation de :

a. 50%

b. 100%

c. 150%

d. 200%

Question 3

Le prix d'une tablette a baissé : il est passé de 250 euros à 200 euros.

Cela signifie que ce prix a été multiplié par :

a. 1,25

b. 0,75

c. 0,8

d. $-0,8$

Question 4

La seule égalité vraie est :

a. $40 \times \frac{1}{40^3} = 40^2$

b. $(2^{-4})^3 = 2^{-1}$

c. $\frac{10^{-5}}{10^8} = 10^{-13}$

d. $5^{-6} \times 11^{-6} = 55^{-12}$

Question 5

L'épaisseur d'une feuille de papier est égale à 70×10^{-3} mm.

L'épaisseur d'une pile de 2 000 feuilles est égale à :

a. 140 cm

b. 14 mm

c. 14 cm

d. 72 cm

Question 6

Voici quatre planètes et leur masse.

Terre	$5\,973 \times 10^{21}$ kg
Mercure	$33,02 \times 10^{22}$ kg
Vénus	$48\,685 \times 10^{20}$ kg
Mars	$6,4185 \times 10^{23}$ kg

La planète dont la masse est la plus importante est :

- a. Terre b. Mercure c. Vénus d. Mars

Question 7

On additionne un nombre réel x , avec son triple et son carré. Le résultat est égal à :

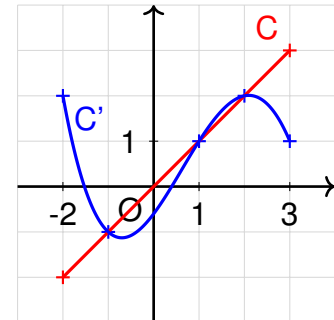
- a. $(x + 3x)^2$ b. $x + (3x)^2$ c. $1 + 3x^2$ d. $4x + x^2$

Question 8

Dans la figure ci-contre, les courbes C et C' représentent respectivement les fonctions f et g .

L'ensemble des solutions de l'inéquation $f(x) \leq g(x)$ est :

- a. $[-2 ; -1]$ b. $[1 ; 2]$
c. $[-2 ; -1] \cup [1 ; 2]$ d. $[-2 ; -1] \cap [1 ; 2]$

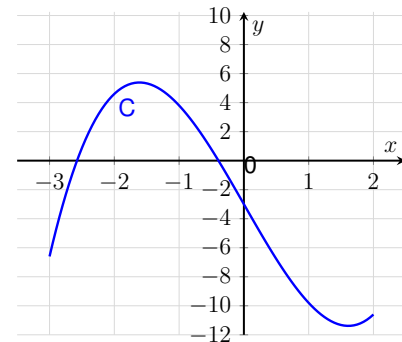


Question 9

On donne ci-contre la courbe représentative C d'une fonction f définie sur l'intervalle $[-3 ; 2]$. On s'intéresse à l'équation $f(x) = 0$.

Une seule de ces propositions est exacte :

- a. L'équation $f(x) = 0$ n'admet aucune solution.
b. L'équation $f(x) = 0$ admet exactement une solution.
c. L'équation $f(x) = 0$ admet exactement deux solutions, et ces solutions sont négatives.
d. L'équation $f(x) = 0$ admet exactement deux solutions, et ces solutions sont de signes contraires.



Question 10

On considère une fonction f définie sur \mathbb{R} dont le tableau de signes est donné ci-dessous.

x	$-\infty$	2	$+\infty$
$f(x)$		+	-

Parmi les quatre expressions proposées pour la fonction f , une seule est possible.

- a. $f(x) = -3x + 6$ b. $f(x) = x + 2$
c. $f(x) = x - 2$ d. $f(x) = -4x + 2$

Question 11

On considère la relation $C = (1 + t)^2$. On cherche à isoler la variable t . On a :

- a. $t = \sqrt{C - 1}$ b. $t = \sqrt{C} - 1$
c. $t = \sqrt{1 - C}$ d. $t = 1 - \sqrt{C}$

B. Second modèle

On admet que l'évolution du nombre de singes est modélisée par la suite (v_n) ainsi définie :

$$\begin{cases} v_{n+1} = 0,9v_n + 150 ; & n \in \mathbb{N} \\ v_0 = 1\,000 , \end{cases}$$

où v_n désigne le nombre de singes sur l'île pour l'année $2025 + n$.

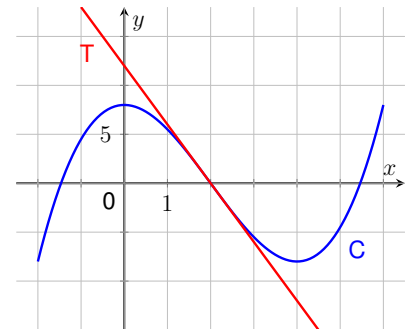
1. Avec ce modèle, quelle sera la population de singes en 2026 ?
Détaillez le calcul.
2. La feuille de calcul ci-contre donne les valeurs arrondies à l'unité des premiers termes de la suite (v_n) .
Quelle formule, destinée à être étirée vers le bas, faut-il saisir dans la cellule B3 pour obtenir les termes de la suite (v_n) ?
3. Indiquer en quelle année la population de singes dépassera pour la première fois 1 400 individus.

	A	B
1	n	V_n
2	0	1 000
3	1	1 050
4	2	1 095
5	3	1 136
6	4	1 172
7	5	1 205
8	6	1 234
9	7	1 261
10	8	1 285
11	9	1 306
12	10	1 326
13	11	1 343
14	12	1 359
15	13	1 373
16	14	1 386
17	15	1 397
18	16	1 407
19	17	1 417
20	18	1 425
21	19	1 432

Exercice 2 (X points)

On considère une fonction f définie et dérivable sur l'intervalle $[-2 ; 6]$.

Sa courbe représentative, notée C , est donnée ci-contre.



- On sait que la courbe C passe par les points de coordonnées $(0 ; 8)$, $(2 ; 0)$ et $(4 ; -8)$.
- On note T la tangente à la courbe C au point d'abscisse $x = 2$.
- On sait que la tangente T coupe l'axe des ordonnées en $y = 12$.

On note f' la fonction dérivée de f .

- Déterminer les valeurs de $f(2)$ et $f'(2)$.
 - Donner une équation de la tangente T .
 - Recopier et compléter le tableau de variation ci-dessous en utilisant le graphique.

x	-2	0	4	6
Variations de f				

- On admet que la fonction f est définie sur l'intervalle $[-2 ; 6]$ par $f(x) = 0,5x^3 - 3x^2 + 8$.
 - Montrer que, pour tout réel x de l'intervalle $[-2 ; 6]$, on a $f'(x) = 1,5x(x - 4)$.
 - Étudier le signe de $f'(x)$ et retrouver le tableau de variation de la fonction f sur l'intervalle $[-2 ; 6]$.
- On admet que, pour tout réel x de l'intervalle $[0 ; 2]$, on a $f(x) \leq -6x + 12$.
Que peut-on en déduire pour la courbe C et la tangente T sur l'intervalle $[0 ; 2]$?

Exercice 3 (X points)

Indiquer, en justifiant, si les affirmations suivantes sont vraies ou fausses.

Les questions 1 et 2 sont indépendantes.

1. Afin de lutter contre le dopage dans le sport, un test a été mis en place.

En principe, ce test est POSITIF lorsque le sportif est dopé, et NÉGATIF lorsqu'il n'est pas dopé.

Toutefois, ce test peut commettre des erreurs : il peut être positif lorsque le sportif n'est pas dopé, et négatif lorsque le sportif est dopé.

Le tableau ci-dessous donne les résultats recueillis auprès de 200 coureurs ayant participé à un marathon.

	Coureur non dopé	Coureur dopé	Total
Test positif	15	5	20
Test négatif	178	2	180
Total	193	7	200

- (a) On choisit un coureur au hasard parmi les 200 coureurs testés.

Affirmation 1 : La probabilité que le coureur ne soit pas dopé ou soit testé positif est égale à $\frac{213}{200}$.

- (b) On choisit un coureur au hasard parmi ceux ayant eu un test positif.

Affirmation 2 : Il y a 75% de chances que le coureur ne soit pas dopé.

- (c) On choisit un coureur au hasard parmi les 200 coureurs testés.

Affirmation 3 : La probabilité que le coureur soit concerné par une erreur de test est égale à 8,5%.

2. Au tennis, un SERVICE peut être réussi ou manqué. Une joueuse de tennis s'entraîne à faire des services. On admet que :

- la probabilité que son service soit réussi est égale à 0,9.
- les services sont indépendants les uns des autres.

La joueuse fait deux services.

Affirmation 4 : La probabilité qu'exactly un service soit réussi sur les deux est égale à 0,09.